



دانشگاه علوم پزشکی تهران

دانشکده پزشکی

گروه آموزش پزشکی

دستورالعمل جامع پایان نامه دوره دکتری تخصصی (PhD)

رشته آموزش پزشکی دانشگاه علوم پزشکی تهران



فهرست مطالب

| صفحه | عنوان صفحه |
|------|--|
| ۱ | بخش اول: کلیات |
| ۲ | مقدمه |
| ۲ | تعاریف |
| ۴ | هدف |
| ۵ | بخش دوم: اساتید راهنما و مشاور |
| ۶ | شرایط اساتید راهنما و مشاور |
| ۶ | استاد راهنما |
| ۷ | استاد مشاور |
| ۷ | نحوه انتخاب استاد راهنمای پژوهشی |
| ۷ | سقف تعداد پایان نامه برای هر استاد راهنما |
| ۸ | وظایف استاد راهنمای پژوهشی |
| ۹ | شرایط تغییر استاد راهنما و مشاور |
| ۱۰ | بخش سوم: فرایند انتخاب موضوع تا دفاع از پایان نامه |
| ۱۱ | انتخاب و تصویب عنوان پایان نامه (پیش پروپوزال) |
| ۱۳ | نگارش و تصویب پروپوزال |
| ۱۴ | تغییر موضوع پایان نامه |
| ۱۴ | اجرا و پیشرفت پایان نامه |
| ۱۵ | پیش دفاع از پایان نامه |

| | |
|----|--|
| ۱۶ | دفاع از پایان نامه |
| ۱۷ | برگزاری جلسه دفاع از پایان نامه |
| ۱۹ | ارزشیابی پایان نامه |
| ۱۹ | معیارهای ارزشیابی پایان نامه |
| ۲۱ | ارزشیابی نهایی پایان نامه و نمره دهی |
| ۲۱ | آیین نامه پایان نامه های کاربردی و محصول محور |
| ۲۲ | بخش چهارم: اعتبار مالی و حقوق معنوی پایان نامه |
| ۲۳ | اعتبار مالی |
| ۲۳ | حقوق معنوی |
| ۲۵ | بخش پنجم: راهنمای تدوین پایان نامه |
| ۲۶ | راهنمای تدوین پایان نامه |
| ۲۷ | بخش ششم: پیوست ها |
| ۲۸ | پیوست ۱: نحوه انتساب استاد راهنمای تحصیلی و دانشجو |
| ۲۹ | پیوست ۲: فلوجارت فرایند بررسی و تصویب عنوان (پیش پروپوزال) و پروپوزال پایان نامه دکتری تخصصی (PhD) |
| ۲۹ | پیوست ۳: نمونه فرم ارزیابی پروپوزال پایان نامه دکتری تخصصی (PhD) |
| ۲۹ | پیوست ۴: فرایند اجرای پایان نامه دکتری تخصصی (PhD) و برگزاری جلسات پیش دفاع و دفاع |
| ۲۹ | پیوست ۵: نمونه صورت جلسه پیش دفاع از پایان نامه |
| ۲۹ | پیوست ۶: نمونه فرم تأییدیه استاد راهنما مبنی بر آمادگی دانشجو برای دفاع از پایان نامه |
| ۲۹ | پیوست ۷: نمونه فرم اعلام آمادگی برای دفاع از پایان نامه |
| ۲۹ | پیوست ۸: نمونه فرم صورت جلسه دفاع از پایان نامه |
| ۲۹ | پیوست ۹: نمونه فرم ارزیابی پایان نامه دانشجویان دکتری تخصصی (PhD) |

بخش اول: کلیات

مقدمه

پایان نامه بخش مهمی از تحصیلات تکمیلی در مقطع دکتری تخصصی (PhD) بشمار می‌رود. به منظور تکمیل دوره همه دانشجویان این مقطع ملزم به گذراندن پایان نامه بر اساس چارچوب مندرج در این دستورالعمل می‌باشند.

متن این دستورالعمل برگرفته از اسناد بالادستی خارج و داخل دانشگاه بوده و دارای دو گروه اطلاعات است؛ گروه اول جملاتی که عیناً از آیین نامه وزارت بهداشت، درمان و آموزش پزشکی نقل شده است و گروه دیگر اطلاعاتی که به متن اضافه گردیده و مصوبه مراجع ذی ربط دانشگاه بوده و نقض کننده یا مغایر با مصوبات ذکر شده در آئین نامه های فوق نمی باشد اما موارد مذکور را شفاف کرده و ملاک عمل در دانشگاه است.

شمول این آیین نامه برای دانشجویان ایرانی است که در دوره های و شرایط انجام پایان نامه در دوره دکتری تخصصی (PhD) برای اتباع خارجی تابع آیین نامه مربوطه می باشد.

مینای اصلی روند اجرایی پایان نامه های دانشجویان دوره دکتری تخصصی رشته آموزش پزشکی، دستورالعمل جامع پایان نامه های دکتر مصوب شورای آموزشی دانشگاه است. اما از آنجا که گروه آموزش پزشکی علاوه بر موارد ذکر شده در آن دستورالعمل دارای ملاحظات اجرایی ویژه خود است، با هدف تعریف شفاف تر برخی از مراحل و همچنین ذکر برخی از فرایندهای اختصاصی به تکمیل این شیوه نامه پرداخته است که این موارد در متن با رنگ آبی مشخص شده اند.

تعاریف

۱. **دوره دکتری تخصصی (PhD):** دوره دکتری تخصصی بالاترین دوره تحصیلی آموزش عالی است که به اعطای مدرک تحصیلی می انجامد و رسالت آن تربیت افرادی است که با نوآوری در حوزه های مختلف در رفع نیازهای کشور و گسترش مرزهای دانش مؤثر باشند.

۲. **طول دوره:** مدتی است که دانشجو باید مراحل آموزشی و پژوهشی را بر اساس مقررات مربوط به اتمام برساند. حداکثر مدت مجاز تحصیل در دوره دکتری تخصصی، بدون در نظر گرفتن ترم مربوط به واحدهای کمبود یا جبرانی، چهار سال (۸ نیمسال تحصیلی) است. چنانچه دانشجو علیرغم اعطای نیمسال های اضافه، در صورت تصویب، نتواند پایان نامه خود را تکمیل نموده و از آن دفاع نماید، از ادامه تحصیل محروم خواهد شد.

تبصره: شورای تحصیلات تکمیلی دانشگاه می تواند در موارد استثنایی به پیشنهاد استاد راهنما و تأیید شورای تحصیلات تکمیلی دانشکده حداکثر تا دو نیمسال تحصیلی به کل مدت مجاز تحصیل دانشجو اضافه نماید، که در صورت نیاز یک نیمسال آن می تواند به مرحله آموزشی اختصاص یابد.

۳. **پایان نامه:** پایان نامه گزارشی است مکتوب به زبان فارسی یا انگلیسی که در آن دانشجو نتایج بررسی و تحقیق خویش را در یکی از حیطه های رشته تحصیلی مربوطه زیر نظر استاد یا استادان راهنما انجام داده و ارائه می نماید.

تعداد واحدهای پایان نامه مطابق برنامه آموزشی مصوب شورای عالی برنامه ریزی حداقل ۱۸ و حداکثر ۲۴ واحد است.

پایان نامه می‌تواند پژوهش بنیادی، کاربردی و بنیادی-کاربردی یا محصول محور (ترجیحاً در جهت حل اولویتهای کشوری و منطقه‌ای) باشد. گردآوری و گزارش موارد نادر، موردپذیرش نبوده و به‌عنوان پایان‌نامه قابل تصویب نیست.

شورای پایان‌نامه: با توجه به تنوع رویه جاری در گروه‌های مختلف آموزشی علوم پایه دانشگاه، فرایند انتخاب موضوع تا دفاع از پایان‌نامه در گروه‌های آموزشی دانشگاه، بسته به مورد، توسط شورای تحصیلات تکمیلی گروه یا شورای آموزشی گروه یا شورای پژوهشی گروه یا شوراها و کمیته‌های متناظر در گروه پیگیری می‌شود.

در این دستورالعمل منظور از "شورای پایان‌نامه"، هریک از شوراها یا کمیته‌های نامبرده در بالا است که می‌تواند به‌عنوان نمونه متشکل از مدیر گروه آموزشی، معاون آموزشی گروه، معاون پژوهشی گروه، نماینده شورای تحصیلات تکمیلی در گروه و چند تن و یا همه اعضای هیئت‌علمی باشد.

شورای پایان‌نامه گروه آموزش پزشکی همان شورای گروه آموزش پزشکی است که شرح وظایف و ترکیب آن در خصوص جلسات پایان‌نامه در تشکیلات گروه به شرح زیر مشخص شده است:

- تدوین و بازبینی شیوه‌نامه‌های پایان‌نامه گروه با توجه به مستندات بالادستی
- بررسی و تصویب عناوین پایان‌نامه‌های دوره دکترا و پایان‌نامه‌های پروپوزال‌های دوره ارشد
- بررسی سوابق و تصمیم‌گیری در خصوص اساتید راهنما و مشاور پیشنهادی
- بررسی و تایید اعضای هیات داوران جلسه دفاع پروپوزال دانشجویان دکترا پیشنهاد شده از سوی استاد راهنما و پیشنهاد داور معرفی شده از سوی گروه
- پیشنهاد اعضای هیات داوران جلسه پیش دفاع و دفاع دانشجویان با هماهنگی استاد راهنما به شورای تحصیلات تکمیلی دانشکده
- بررسی زمینه‌های پژوهشی و اولویتهای تحقیق در رابطه با نیازهای ضروری و عمده کشور

۱. شورای پایان‌نامه گروه در صورت وجود دستور کافی به پیشنهاد نماینده تحصیلات تکمیلی گروه تشکیل می‌شود و در موارد لزوم نیز می‌تواند جلسات فوق‌العاده برگزار نماید. دعوت‌نامه جلسه شورا حداقل یک هفته قبل از تشکیل شورا از طرف مدیر گروه برای اعضا ارسال می‌شود.

۲. اداره جلسات شورای پایان‌نامه گروه، به عهده نماینده تحصیلات تکمیلی گروه است. همچنین نماینده تحصیلات تکمیلی گروه مسئول پیگیری مصوبات مربوط به پایان‌نامه‌ها است.

۳. همچنین نماینده تحصیلات تکمیلی گروه مسئول پیگیری مصوبات مربوط به پایان‌نامه‌ها است.

تبصره ۱: اساتید راهنما و مشاوران پایان‌نامه که خارج از گروه هستند، نیز به جلسه دعوت می‌شوند.

تبصره ۲: نماینده تحصیلات تکمیلی گروه می‌تواند بر حسب مورد و براساس پایان‌نامه‌های مورد بررسی افرادی را برای شرکت و مشورت بدون حق رای در جلسه شورا دعوت نماید.

تبصره ۳: جلسات دفاع پروپوزال پایان نامه دکترا، خارج از شورای پایان نامه و با مدیریت مدیر گروه/نماینده تحصیلات تکمیلی گروه و استادان راهنما و مشاور پایان نامه، دو نفر داور پیشنهادی استاد راهنمای اول و یک نفر داور پیشنهادی گروه تشکیل می‌شود.

هدف

هدف از گذراندن واحد پایان‌نامه، فراگیری و ارتقای مهارت‌های لازم برای انجام پژوهش علمی و بهبود عملکرد، در حوزه رشته مدنظر است. لازم به ذکر است که هر یک از گروه‌های آموزشی، بسته به رشته تخصصی، می‌توانند اهداف و انتظارات مشخص‌تر و دقیق‌تری برای ارائه واحد پایان‌نامه اعلام نمایند.

بخش دوم: اساتید راهنما و مشاور

شرایط اساتید راهنما و مشاور

استاد راهنما

۱. به منظور راهنمایی دانشجو در فعالیتهای پژوهشی و تدوین پایان نامه، لازم است حداکثر تا انتهای نیمسال دوم از بین اعضای هیأت علمی دانشگاه یک استاد راهنمای پژوهشی که زمینه تحقیقاتی وی متناسب با موضوع پیشنهادی پایان نامه باشد انتخاب می شود.

تبصره ۱: بر اساس مصوبه گروه آموزش پزشکی، استاد راهنمای اول پایان نامه باید از بین اعضای هیأت علمی گروه باشد. چنانچه استاد راهنمای اول خارج از گروه آموزش پزشکی باشد، دانشجو باید قبل از دفاع از عنوان، تاییدیه مربوطه را از شورای پژوهشی گروه اخذ کند.

تبصره ۲: در صورت نیاز، به پیشنهاد استاد راهنما و تأیید شورای گروه و شورای تحصیلات تکمیلی دانشکده، مسئولیت راهنمایی پایان نامه دانشجو را دو استاد راهنما به طور مشترک عهده دار می شوند اما مسؤولیت نهایی پایان نامه به عهده استاد راهنمای اول است. استاد راهنمای دوم باید تمامی شرایط راهنمایی پایان نامه مندرج در بند ذیل را دارا باشد اما می تواند از خارج از گروه آموزشی دانشجو و یا خارج از دانشگاه باشد.

تبصره ۳: هر دانشجو می تواند حداکثر دو استاد راهنمای پژوهشی داشته باشد؛ اما در موارد خاص و استثنایی دانشکده ها می توانند با ارائه استدلال کافی برای بیش از دو استاد راهنما از شورای آموزش دانشگاه تقاضای مجوز نمایند.

۲. استاد راهنمای پژوهشی به تقاضای دانشجو، موافقت عضو هیأت علمی، تأیید شورای پایان نامه گروه و تصویب شورای تحصیلات تکمیلی دانشکده و با توجه به شرایط ذیل انتخاب می شود.

تبصره: انتخاب استاد راهنمای آموزشی دانشجو به عنوان استاد راهنمای پژوهشی وی بلامانع است ولی الزامی نیست.

۳. شرایط استاد راهنما:

- دارای حداقل مدرک دکتری تخصصی (PhD) یا دکترای تخصصی بالینی و با مرتبه حداقل استادیاری باشد؛
- حداقل سه سال سابقه تدریس یا پژوهش به عنوان عضو هیأت علمی در دوره های تحصیلات تکمیلی داشته باشد؛
- در طی سه سال سابقه تدریس یا پژوهش، راهنمایی حداقل دو پایان نامه پایان یافته کارشناسی ارشد را به عهده داشته باشد و یا در چهار پایان نامه دکتری تخصصی پایان یافته مشاور بوده باشد؛
- طی ۵ سال اخیر، حداقل ۵ مقاله منتشر شده در مجلات نمایه شده در بانک های ISI یا Pub med/Medline داشته باشد که حداقل در دو مورد از آنها، نویسنده اول یا مسئول باشد.

تبصره: احراز این مورد تنها یک بار و در زمان ورود نام استاد به لیست اساتید واجد شرایط سرپرستی پایان نامه دکتری تخصصی مورد بررسی قرار می گیرد و پس از آن نیازی به پایش مکرر و سالانه ندارد.

۴. احراز تمام شرایط فوق برای استاد راهنمای دکتری تخصصی (PhD) الزامی است.

استاد مشاور

۱. به پیشنهاد استاد راهنمای پژوهشی و تأیید شورای پایان نامه گروه، حداکثر سه نفر از اعضای هیئت‌علمی و یا از صاحب‌نظران و محققان برجسته غیر هیئت‌علمی، با داشتن شرایط زیر به‌عنوان استاد مشاور تعیین می‌شود.

۲. استاد مشاور:

- دارای مدرک دکتری تخصصی (PhD) و یا دکترای تخصصی بالینی باشد.
- حداقل سه سال سابقه تدریس یا پژوهش در حوزه مربوطه داشته باشد.

نحوه انتخاب استاد راهنمای پژوهشی

هر یک از گروه‌های آموزشی می‌توانند روش خاص خود را برای انتخاب استاد راهنمای پژوهشی دانشجوی به‌کارگیرند. صرف‌نظر از روش مورد‌استفاده، اصول زیر باید در طی این فرایند رعایت گردد:

۱. درنهایت در انتخاب استاد راهنمای پایان‌نامه باید نظر دانشجو لحاظ گردد و نباید انتخاب استاد راهنمای پژوهشی خاصی به دانشجو تحمیل شود.

۲. گروه‌های آموزشی باید به‌منظور افزایش درستی انتخاب، قبل از تصمیم‌گیری اطلاعات لازم را درزمینه سوابق علمی و پژوهشی اعضای هیأت علمی در اختیار دانشجو قرار دهند.

تبصره: توصیه می‌شود گروه آموزشی برنامه مشخصی برای معرفی اساتید، ظرفیت سرپرستی دانشجو برای هر یک از اساتید، حیطه‌های پژوهشی و توانمندی اساتید در بدو ورود دانشجویان دکترا داشته باشد به علاوه لازم است این اطلاعات همواره در دسترس دانشجویان باشد. (به طور مثال، اطلاعات در سایت دانشکده/گروه آموزش قابل دسترسی باشد).

۳. فضای رقابتی آکادمیک برای انتخاب شدن به‌عنوان استاد راهنما برای کلیه اعضای هیأت علمی واجد شرایط وجود داشته باشد.^۲

سقف تعداد پایان‌نامه برای هر استاد راهنما

۱. تعداد پایان‌نامه‌هایی که هر استاد راهنمای پژوهشی می‌تواند همزمان هدایت آن‌ها را بر عهده داشته باشد، یکی از موارد به شرح زیر است:

- الف- دو پایان‌نامه دکتری تخصصی (PhD)؛

^۲ توضیح: با توجه به نقش مؤثر استاد راهنمای تحصیلی در انتخاب پایان‌نامه توسط دانشجو، گرچه نحوه انتخاب استاد راهنمای تحصیلی مستقیماً به این دستورالعمل مربوط نمی‌باشد و انتخاب آن بر عهده مدیر گروه مربوطه است، مناسب به نظر می‌رسد لازم است گروه‌ها چارچوبی برای انتصاب استاد راهنمای تحصیلی داشته باشند که در گروه به تصویب رسیده و به اطلاع همه اعضای گروه رسیده باشد. به پیوست نمونه‌ای از نحوه انتساب استاد راهنمای تحصیلی و دانشجو که می‌تواند مورد‌استفاده قرار گیرد آورده شده است (پیوست یک).

• ب- یک پایان‌نامه دکتری تخصصی (PhD) و سه پایان‌نامه کارشناسی ارشد با دکترای عمومی پزشکی، دندانپزشکی و داروسازی.

تبصره ۱: در صورتی که یک پایان‌نامه دو استاد راهنما داشته باشد، در محاسبه ظرفیت تعداد پایان‌نامه برای هر استاد راهنما، معادل یک‌دوم (۵۰ درصد) محسوب می‌شود.

تبصره ۲: برای اعضای هیات علمی تمام وقت جغرافیایی یک پایان‌نامه دکتری تخصصی (PhD) به سقف فوق اضافه می‌شود.

تبصره ۳: در شرایط استثنایی، با توجه به توانایی، رتبه علمی، سوابق پژوهشی عضو هیات علمی در سه سال اخیر با تصویب شورای تحصیلات تکمیلی دانشکده یک پایان‌نامه دکتری تخصصی (PhD) به سقف فوق اضافه می‌شود.

تبصره ۴: گروه آموزشی و شورای تحصیلات تکمیلی دانشکده موظف است بر رعایت سقف تعداد پایان‌نامه در گروه آموزشی نظارت داشته باشد.

تبصره ۵: اعضای هیات علمی خارج از گروه آموزش پزشکی که از دانشگاه علوم پزشکی تهران هستند می‌توانند همزمان حداکثر راهنمایی دو پایان‌نامه دکتری تخصصی (PhD) (به عنوان استاد راهنمای دوم) را به عهده بگیرند. اعضای هیات علمی غیر از دانشگاه علوم پزشکی تهران می‌توانند همزمان حداکثر راهنمایی یک پایان‌نامه دکتری تخصصی (PhD) (به عنوان استاد راهنمای دوم) را به عهده بگیرند.

وظایف استاد راهنما

۱. استاد راهنما تمام فعالیت‌های علمی و پژوهشی مرتبط با پایان‌نامه دانشجو را هدایت و نظارت می‌نماید.
۲. استاد راهنما باید با توجه به امکانات پژوهشی موجود، کار تحقیقاتی دانشجو را به نحوی برنامه‌ریزی و هدایت می‌کند تا در موعد مقرر به اتمام برسد.
۳. استاد راهنما لازم است ساعاتی از هفته را برای راهنمایی دانشجو اختصاص دهد. تعداد ساعاتی را که استاد راهنمای پژوهشی به راهنمایی پایان‌نامه دانشجو اختصاص می‌دهد باید در هر هفته حداقل ۳ ساعت باشد.
- تبصره: در صورتی که دانشجو از راهنمایی چند استاد بهره‌مند می‌گردد، این تعداد ساعت می‌تواند مجموع ساعات صرف شده توسط همه اساتید راهنما باشد.
۴. استاد راهنما هر شش ماه گزارشی از پیشرفت پایان‌نامه دانشجو دریافت و بررسی می‌نماید.
۵. استاد راهنما گزارش دانشجو را پس از ارائه شفاهی وی در جلسه مربوطه به صورت مکتوب از وی دریافت و پس از تأیید از طریق گروه به شورای تحصیلات تکمیلی دانشکده ارائه می‌نماید.
۶. استاد راهنما باید بر تدوین مقاله منتج از پایان‌نامه توسط دانشجو نظارت کند و حسب مورد راهنمایی لازم را ارائه دهد.
۷. استاد راهنما به آماده شدن دانشجو برای شرکت در جلسه پیش دفاع و دفاع کمک می‌نماید.

شرایط تغییر استاد راهنما و مشاور

۱. هر دانشجو حداکثر یکبار مجاز به تغییر استاد و یا اساتید راهنما می‌باشد و این تغییر باید با موافقت طرفین و با ذکر دلایل کافی و تأیید شورای پایان نامه گروه و تصویب شورای تحصیلات تکمیلی دانشکده باشد.
۲. چنانچه استاد راهنما در مقطع خاصی (بیشتر از دوپنجم مدت‌زمان اجرای پایان‌نامه) نتواند دانشجو را هدایت کند، باید به‌صورت کتبی و با توافق دانشجو، جانشینی را انتخاب و به تأیید شورای پایان نامه گروه و شورای تحصیلات تکمیلی دانشکده برساند.
تبصره ۱: در صورت عدم توافق مابین استاد راهنما و دانشجو در مورد استاد راهنمای جایگزین، تصمیم‌گیری به عهده شورای پایان نامه گروه خواهد بود و تصمیم اتخاذشده برای طرفین لازم‌الاجراست.
تبصره ۲: در صورت تغییر استاد راهنما، تغییر عنوان پایان‌نامه با نظر استاد راهنمای جدید، موافقت دانشجو، تأیید شورای پایان نامه گروه و شورای تحصیلات تکمیلی دانشکده خواهد بود.
۳. در صورتی که طول مدت غیبت استاد راهنما، بدون تعیین جانشین، بیش از دوپنجم مدت‌زمان اجرای پایان‌نامه باشد، به‌منزله غیبت استاد راهنما تلقی گردیده و استاد راهنمای جدید، توسط شورای پایان نامه گروه با رعایت مفاد بند ۲ فوق‌الذکر برای دانشجو تعیین می‌گردد.
۴. تغییر استاد مشاور حداکثر یکبار و بنا به پیشنهاد استاد راهنما و موافقت کتبی استاد مشاور و با ذکر دلایل کافی و پس از تأیید شورای پایان نامه گروه و شورای تحصیلات تکمیلی دانشکده انجام می‌پذیرد.

بخش سوم: فرایند انتخاب موضوع تا دفاع از پایان نامه

فرایند بررسی و تأیید موضوع (پیش‌پروپوزال)، پروپوزال و پیش‌دفاع پایان‌نامه و مسئولیت نظارت بر برگزاری کلیه جلسات مرتبط در گروه‌های آموزشی بر عهده شورای پایان‌نامه گروه خواهد بود.

تصویب نهایی عنوان، پروپوزال، پایان‌نامه و همچنین مسئولیت نظارت بر برگزاری جلسه دفاع از پایان‌نامه بر عهده شورای تحصیلات تکمیلی دانشکده خواهد بود.

مرحله پژوهشی پس از مرحله آموزشی و قبولی دانشجو در آزمون جامع آغاز شده و با تدوین پایان‌نامه و دفاع از آن پایان می‌پذیرد.

توصیه می‌شود دانشجویان گروه آموزش پزشکی در جلسات دفاع از عنوان، دفاع از پروپوزال، پیش‌دفاع و همچنین دفاع نهایی دانشجویان دیگر شرکت کنند.

انتخاب و تصویب عنوان پایان‌نامه (پیش‌پروپوزال)

۱. دانشجو می‌تواند از ابتدای نیمسال دوم استاد راهنمای پژوهشی و موضوع پایان‌نامه خود را بر اساس فرایند مربوطه انتخاب کند. توصیه می‌شود حداکثر تا پایان نیمسال دوم تحصیلی این انتخاب صورت گرفته باشد.

فرایند انتخاب و تصویب عنوان پایان‌نامه (پیش‌پروپوزال) در پیوست ۲ آورده شده است.

۲. موضوع پایان‌نامه، می‌تواند به پیشنهاد استاد راهنما یا با انتخاب خود دانشجو باشد.

۳. موضوع پیشنهادی در قالب یک پیش‌پروپوزال مطابق فرمت پیشنهادی گروه ارائه می‌شود. پیش‌پروپوزال باید شامل عنوان دقیق بوده و بیان مسئله و اهداف، بررسی متون اولیه، روش اجرای مختصر و نوآوری موضوع در آن درج شده باشد و به تأیید استاد راهنما رسیده باشد (پیوست D-1).

۴. پیش‌پروپوزال ارائه شده، توسط مدیر گروه، یا هر فردی که وی مشخص می‌کند، از طریق ایمیل به اطلاع تمام اعضای هیئت‌علمی گروه مربوطه می‌رسد. اعضای هیئت‌علمی گروه باید تلاقی منافع خود یا دیگران، یا مغایرت عنوان با نوآوری ادعایی را در صورت وجود، حداکثر طی ۱۰ روز کاری، به صورت مستند و با ذکر مصادیق، کتباً یا از طریق ایمیل به مدیر گروه اعلام نمایند. دلایل مخالفت باید دقیق و مستند بوده و از کلی‌گویی اجتناب شود. نظرات و دلایل ارائه شده بدون ذکر نام به استاد راهنما و دانشجوی مربوطه منعکس می‌گردد.

۵. سپس پیش‌پروپوزال در شورای پژوهشی گروه توسط دانشجو و با حضور حداقل یکی از استادان راهنما ارائه می‌شود. همچنین نظرات مطرح شده توسط اعضای هیئت‌علمی و دانشجو و پاسخ استاد راهنما در شورا مورد بحث و بررسی قرار خواهد گرفت. قضاوت نهایی توسط شورای پژوهشی و با در نظر گرفتن معیارهای زیر انجام می‌شود:

- پیش‌پروپوزال ارائه شده باید ارتباط شغافی با حوزه آموزش پزشکی داشته باشد.
- نتایج آن منتج به افزایش دانش در حوزه علم آموزش پزشکی شود. طرح‌هایی که صرفاً جنبه توسعه‌ای داشته باشد بر اساس دستورالعمل پایان‌نامه‌های محصول محور مصوب شورای آموزشی دانشگاه مورد داور قرار می‌گیرند.
- پیش‌پروپوزال باید دارای نوآوری در موضوع یا روش‌مندی باشد.

- موضوعاتی که علاوه بر ماهیت فوق جنبه کاربردی در دانشگاه داشته باشند، اولویت خواهند داشت.
 - پایان نامه باید در حد پایان نامه دکترا باشد به گونه‌ای که امکان تدوین حداقل دو مقاله اصیل پژوهشی از نتایج آن وجود داشته باشد.
 - تیم پیشنهادی ضمن دارا بودن سابقه مرتبط و توانمندی در اجرای پایان نامه، تعارض منافع نداشته باشند.
۶. در صورتی که محیط انجام پایان نامه خارج از دانشگاه علوم پزشکی تهران باشد، دلایل مستدل باید ارائه شود. در هر صورت محیط انجام پایان نامه باید به گونه‌ای باشد که امکان نظارت بر مراحل مختلف پایان نامه برای تیم پایان نامه وجود داشته باشد.
۷. در جلسات بررسی پیش پروپوزال، حضور نماینده تحصیلات تکمیلی گروه و دو نفر از اعضای گروه (که عضو تیم پایان نامه نیستند) برای رسمیت جلسه ضروری است.
- تبصره ۱: چنانچه نماینده تحصیلات تکمیلی عضو تیم باشد، حضور سه نفر از اعضای گروه برای رسمیت جلسه ضروری است.
- تبصره ۲: چنانچه نماینده تحصیلات تکمیلی استاد راهنما باشد، اداره جلسه به عهده مدیر گروه یا یکی از اعضای جلسه خواهد بود که توسط مدیر گروه معرفی می شود.
- تبصره ۳: چنانچه نماینده تحصیلات تکمیلی قادر به حضور در جلسه نباشد، می تواند یکی از اعضای گروه را به عنوان جایگزین معرفی نماید.
۸. هنگام تصمیم گیری برای پیش پروپوزال مطرح شده، رای گیری به صورت مخفی صورت می گیرد. از بین تمام استادان راهنما و مشاور دانشجو، فقط رای یکی از استادان (با توافق خود ایشان) اخذ می گردد. اعضا آرای خود را به صورت مخفی و مکتوب به یکی از دو گزینه زیر می دهند:
- قبول یا ایرادات جزئی: لازم است عنوان مطابق نظرات ارائه شده تحت نظر استاد راهنما اصلاح شود و به تایید معاون پژوهشی برسد. نیازی به ارائه مجدد در جلسه نیست.
 - رد یا ایرادات اساسی: لازم است عنوان پس از اصلاح مجددا در جلسه توسط دانشجو ارائه شود.
 - ملاک تصمیم گیری نهایی در جلسات بررسی عنوان، رأی نصف به اضافه یک مجموع آرای ماخوذه خواهد بود. در صورتی که تعداد آرا به دو گزینه بالا برابر باشد، رای نماینده تحصیلات تکمیلی مبنا قرار می گیرد. رای نهایی در همان جلسه به صورت شفاهی اعلام خواهد شد.
 - علاوه بر اعلام رای در جلسه، ایرادات مطرح شده نیز پس از جمع بندی توسط نماینده تحصیلات تکمیلی گروه اعلام می شود.

- دانشجو موظف است ایرادات مطرح شده را اصلاح و پس از تأیید استاد راهنما و طی حداکثر دو هفته به نماینده تحصیلات تکمیلی گروه تحویل دهد. ایرادات مطرح شده در قالب صورتجلسه در گروه ثبت و نگهداری می‌شود.

۹. در صورت تأیید پیش‌پروپوزال که به‌منزله تأیید عنوان است، دانشجو مراحل نگارش پروپوزال را آغاز می‌کند.

نگارش و تصویب پروپوزال

۱. دانشجو موظف است فرایند مربوط به بررسی و تأیید پروپوزال پایان‌نامه را مطالعه کند (پیوست ۲) و طبق فرمت تعیین‌شده پروپوزال را تدوین نماید.

۲. دانشجو موظف است پروپوزال پایان‌نامه خود را قبل از آزمون جامع در گروه به تصویب رسانده و برای طی مراحل تصویب، به دانشکده تحویل داده باشد؛ اما گرفتن واحد پایان‌نامه و شروع مراحل پژوهشی به بعد از قبولی در آزمون جامع موکول می‌شود.

۳. با تأیید استاد/استادان راهنما، دانشجو درخواست برگزاری جلسه دفاع از پروپوزال را به شورای پایان‌نامه گروه تحویل می‌دهد (پیوست ۳).

۴. به‌منظور بررسی دقیق‌تر پروپوزال‌های پیشنهادی، تیم پژوهش دو نفر داور از داخل گروه یا خارج از گروه یا هر دو پیشنهاد می‌دهد. لازم است این اعضا به تأیید مدیر گروه برسند. علاوه بر این، یک نفر از اعضای هیات علمی گروه نیز به عنوان نماینده شورای پایان‌نامه گروه از طرف مدیر گروه معرفی می‌شود. توصیه می‌شود داوران در طول فرایند انتخاب تا ارائه نهایی پایان‌نامه ثابت باشند.

۵. دانشجو موظف است حداقل یک هفته قبل از جلسه دفاع از پروپوزال، متن مکتوب پروپوزال را که به تأیید استاد راهنما رسیده است، به گروه ارسال نماید.

۶. توصیه می‌شود گروه‌های آموزشی به‌منظور ارزیابی پروپوزال‌های ارائه‌شده، فرم مشخصی در اختیار داوران قرار دهند. نمونه فرم ارزیابی پروپوزال پایان‌نامه دکتری تخصصی (PhD) در پیوست ۳ آورده شده است.

۷. جلسه دفاع از پروپوزال به‌صورت علنی و با اعلام قبلی خواهد بود. در این جلسه که با هدایت نماینده تحصیلات تکمیلی گروه برگزار می‌شود، دانشجو ضمن ارائه پروپوزال و پاسخ‌گویی به سؤالات داوران از پروپوزال خود دفاع می‌نماید.

تبصره ۱: حضور دانشجو در جلسه دفاع الزامی است. دانشجو نمی‌تواند به‌صورت غیرحضوری (ویدیو کنفرانس) از پروپوزال خود دفاع نماید.

تبصره ۲: حضور یکی از استادان راهنما در جلسه الزامی است. در صورتی که استاد راهنما نتواند در جلسه دفاع حضور داشته باشد، با اطلاع قبلی، امکان شرکت در جلسه با استفاده از ویدیو کنفرانس امکان‌پذیر است.

۸. اعضا آرای خود را به صورت مخفی و مکتوب به یکی از دو گزینه زیر می‌دهند:

- قبول یا ایرادات جزئی: لازم است پروپوزال مطابق نظرات ارائه شده تحت نظر استاد راهنما اصلاح شود و به تایید معاون پژوهشی برسد. نیازی به ارائه مجدد در جلسه نیست.

- رد یا ایرادات اساسی: لازم است پروپوزال پس از اصلاح مجدداً در جلسه توسط دانشجو ارائه شود.
- ۲. ملاک تصمیم‌گیری نهایی در جلسات بررسی عنوان، رأی نصف به اضافه یک مجموع آرای ماخوذه خواهد بود. در صورتی که تعداد آرا به دو گزینه بالا برابر باشد، رای نماینده تحصیلات تکمیلی مبنا قرار می‌گیرد. رای نهایی در همان جلسه به صورت شفاهی اعلام خواهد شد.
- ۳. علاوه بر اعلام رای در جلسه، ایرادات مطرح شده نیز پس از جمع بندی توسط نماینده تحصیلات تکمیلی گروه اعلام می‌شود.
- ۴. دانشجو موظف است ایرادات مطرح شده را اصلاح و پس از تأیید استاد راهنما و طی حداکثر دو هفته به نماینده تحصیلات تکمیلی گروه تحویل دهد. ایرادات مطرح شده در قالب صورتجلسه در گروه ثبت و نگهداری می‌شود.
- ۵. در صورت تأیید پروپوزال در گروه، دانشجو موظف است یک نسخه از پروپوزال را در فرم مربوطه به همراه صورتجلسه مصوبه شورای پایان نامه گروه که به تأیید مدیر گروه آموزشی مربوطه رسیده است، به اداره آموزش تحصیلات تکمیلی دانشکده تحویل دهد.
- ۹. در صورتی که پروپوزال پایان نامه توسط شورای تحصیلات تکمیلی دانشکده به تصویب نرسید، پروپوزال به همراه نامه شورای تحصیلات تکمیلی برای استاد راهنمای پایان نامه ارسال می‌شود تا بعد از اعمال تغییرات در پایان نامه، مجدداً در جلسه دفاع از پروپوزال مطرح شده و در صورت تصویب، مجدداً برای شورای تحصیلات تکمیلی دانشکده ارسال گردد.
- ۱۰. در صورت تصویب پروپوزال در شورای تحصیلات تکمیلی دانشکده، دانشجو برای دریافت تأییدیه کمیته اخلاق اقدام می‌نماید.
- ۱۱. دانشجو موظف است حداکثر تا ۱۴ روز بعد از تصویب، پروپوزال خود را در سیستم پژوهشیار ثبت کند و کد ثبت را جهت ثبت نهایی به دبیرخانه دانشکده ارائه نماید.
- ۱۲. استاد راهنما پس از مطالعه پروپوزال ارسالی به سامانه پژوهشیار، در صورت مطابقت با اصل پروپوزال تأیید شده در جلسه دفاع از پروپوزال، آن را تأیید می‌نماید.

تغییر موضوع پایان نامه

هر دانشجو تا حداکثر شش ماه پس از ثبت موضوع پایان نامه و فقط یکبار، با ذکر دلایل منطقی از طرف استاد راهنما، تأیید شورای پایان نامه گروه و تصویب نهایی شورای تحصیلات تکمیلی دانشکده، می‌تواند موضوع پایان نامه را تغییر دهد. لازم است دانشجو مجدداً تمام مراحل تأیید عنوان و پروپوزال جدید را، بر طبق فرایند ذکر شده در بالا طی نماید.

اجرا و پیشرفت پایان نامه

۱. دانشجو پس از انتخاب واحد پایان نامه تا زمانی که آن را به پایان نرسانده، موظف است بر اساس تقویم دانشگاهی در نیمسال‌های بعد نیز برای آن ثبت نام و واحد پایان نامه را انتخاب نماید. در این حال نمره پایان نامه در آخرین نیمسال تحصیلی در کارنامه دانشجو ثبت می‌شود.

۲. دانشجوی موظف است حداقل هر ۶ ماه یک نوبت گزارشی مکتوب از پیشرفت کار خود را به استاد راهنما ارائه کند. این گزارش با حضور دانشجو و استاد راهنما در جلسه‌ای که اعضای آن توسط شورای پایان نامه گروه تعیین می‌شود، مورد بررسی قرار می‌گیرد. گزارش ارائه‌شده پس از تأیید استاد راهنما از طریق گروه به شورای تحصیلات تکمیلی دانشکده تحویل می‌گردد. در صورت تعویق در ارائه گزارش پیشرفت، پس از بررسی در شورای پایان نامه گروه، نسبت به نحوه برخورد با دانشجو تصمیم‌گیری خواهد شد. فرم گزارش پیشرفت و جزئیات نحوه برگزاری جلسه گزارش پیشرفت در پیوست 2-D آمده است.

تبصره: جلسات گزارش پیشرفت پایان نامه در گروه آموزش پزشکی در نیمسال اول هر سال تحصیلی به صورت حضوری برگزار می‌شود و در نیمسال دوم به صورت کتبی از طرف دانشجو با تأییدیه استاد راهنما به گروه ارائه می‌شود.

۳. دانشجوی موظف است علاوه بر گزارش شش‌ماهه، در هر زمانی که استاد راهنما تعیین کند نتیجه تحقیقات خود را به وی گزارش کند.

۴. حداقل و حداکثر زمان مهلت اجرای پایان‌نامه:

- حداقل فاصله زمانی لازم بین زمان ثبت پروپوزال در دانشکده تا جلسه دفاع از پایان‌نامه یک سال است؛
- حداکثر مهلت برای اجرای پایان‌نامه تا پایان مدت مجاز تحصیل در مقطع دکتری است.

پیش دفاع از پایان‌نامه

۱. دانشجوی موظف است فرایند مربوط به اجرای پایان‌نامه دکتری تخصصی (PhD) و برگزاری جلسه پیش دفاع را مطالعه نماید (پیوست ۴).

۲. دانشجوی موظف است فرم مربوط به پیش دفاع را از سایت یا کارشناس پژوهشی گروه دریافت و پس از تکمیل و تأیید توسط استاد راهنما به انضمام یک نسخه الکترونیکی از پایان‌نامه و مقالات پیش شرط دفاع به نماینده تحصیلات تکمیلی گروه تحویل دهد.

۳. دانشجوی همچنین موظف است فرم مربوط به صورت‌جلسه برگزاری پیش دفاع از پایان‌نامه را از کارشناس پژوهشی گروه دریافت و پس از تکمیل در جلسه پیش دفاع و تأیید استاد راهنما به نماینده تحصیلات تکمیلی تحویل دهد.

نمونه فرم صورت‌جلسه پیش دفاع از پایان‌نامه در پیوست شماره ۵ آورده شده است.

۴. دانشجوی موظف است قبل از جلسه دفاع در یک جلسه علنی پیش دفاع، در حضور تیم پژوهش، داوران و دانشجویان ذی ربط، موضوع تحقیق خود را تشریح نماید.

تبصره: بخش‌هایی که در جلسه پیش دفاع توسط دانشجو ارائه می‌گردد شامل بیان مسئله (مقدمه و فرضیات)، اجرا و نتایج به‌دست‌آمده از پژوهش است. بخش‌های مرور متون و بحث در جلسه دفاع نهایی ارائه می‌گردد.

۵. جلسه پیش دفاع با ریاست استاد راهنمای اول و با حضور نماینده تحصیلات تکمیلی، استادان راهنما و مشاور و حداقل یک نفر دیگر از اعضای هیئت‌داوران پیشنهادی برای جلسه دفاع رسمیت می‌یابد.

۶. پس از جلسه پیش دفاع و تأیید انجام اصلاحات توسط استاد راهنما، مدیر گروه درخواست برگزاری جلسه دفاع با ترکیب هیئت‌داوران پیشنهادی را برای شورای تحصیلات تکمیلی دانشکده تأیید می‌نماید.

تبصره: در صورتی که در جلسه پیش دفاع، پایان‌نامه نگردد، جلسه پیش دفاع برای صدور مجوز دفاع فقط یک‌بار تکرار می‌شود. در صورت عدم تأیید در بار دوم، ادامه کار دانشجوی تابع سایر مقررات دانشگاه می‌باشد.

۷. در صورت تأیید پایان‌نامه در جلسه پیش دفاع، دانشجو باید با رعایت سقف مدت مجاز دوره آموزشی و سایر مقررات آموزشی دانشگاه، از پایان‌نامه خود دفاع کند. توصیه می‌شود حداکثر طی یک ماه، دفاع از پایان‌نامه انجام گیرد.

دفاع از پایان‌نامه

۱. دانشجو موظف است فرایند مربوط به برگزاری جلسه دفاع را مطالعه نماید (پیوست ۴).

۲. بعد از تکمیل و تدوین پایان‌نامه توسط دانشجو که اتمام آن را استاد راهنمای پژوهشی اعلام می‌کند و پس از تأیید کتبی اعضای هیئت‌داوران پیش دفاع، مبنی بر قابل دفاع بودن پایان‌نامه، دانشجو موظف است در جلسه‌ای که زمان آن را بنا به پیشنهاد گروه، شورای تحصیلات تکمیلی دانشکده تعیین می‌نماید، در حضور هیئت‌داوران از پایان‌نامه خود دفاع نماید.

۳. مدارک لازم جهت کسب مجوز دفاع از پایان‌نامه، حداقل ۱۵ روز کاری قبل از شروع جلسات شورای تحصیلات تکمیلی دانشکده جهت بررسی اولیه و تأیید تاریخ دفاع، توسط دانشجو به اداره آموزش تحصیلات تکمیلی دانشکده تحویل داده شود. در غیر این صورت در جلسه بعدی شورا مطرح می‌شود. تاریخ پیشنهادی دفاع نیز باید دو هفته پس از طرح در جلسه شورای تحصیلات تکمیلی دانشکده باشد. لازم است که تمام نمرات واحدهای درسی دانشجو در سیستم سپید وارد شده باشد. ضروری است که دانشجویان در امتحان جامع حداقل نمره چهارده را کسب کرده باشند. این مدارک شامل:

الف. صورت‌جلسه پیش دفاع؛

ب. فرم تکمیل‌شده درخواست دفاع و تأییدیه راهنما مبنی بر آمادگی دانشجو با امضای اساتید راهنما، مشاور و نماینده تحصیلات تکمیلی؛

نمونه فرم تأییدیه استاد راهنما مبنی بر آمادگی دانشجو و درخواست دفاع در پیوست شماره ۶ و ۷ آورده شده است.

پ. متن پایان‌نامه بر طبق شیوه‌نامه نگارش پایان‌نامه (بخش پنجم)؛

ت. دانشجویان موظف‌اند حداقل دو مقاله ISI یا PUBMED (یا معادل آن‌ها بر اساس آیین‌نامه پایان‌نامه‌های محصول محور) از مجموع فعالیت‌های مرتبط با رشته خود (شامل پایان‌نامه، پروژه، کارآموزی، ...) که در دوره دکتری تخصصی منتشر شده باشد ارائه نمایند تا اجازه دفاع از پایان‌نامه را اخذ نمایند. حداقل یکی از مقالات فوق می‌بایست مستخرج از پایان‌نامه دانشجو بوده و لازم است دانشجو در کلیه مقالات، آدرس دانشکده و گروه مربوطه را به‌عنوان اولین آدرس خود در مقاله ذکر نموده باشد. در مقاله منتج از پایان‌نامه، باید دانشجو نویسنده اول باشد.

مقاله دوم که لزوماً منتج از پایان‌نامه نیست، باید در حوزه تخصصی دانشجو باشد و دانشجو باید به‌عنوان اولین آدرس (Affiliation) خود دانشگاه علوم پزشکی تهران را ذکر کرده باشد. مقاله دوم اگر در مجلات نمایه شده در SCOPUS نیز باشد قابل قبول خواهد بود (دانشجویان ورودی ۹۸ و به بعد). در مقاله دوم، دانشجو می‌تواند نویسنده اول، مسئول یا نویسنده همکار باشد. در صورت تأیید شورای پژوهشی گروه، مقاله دوم می‌تواند از نوع مقالات مروری باشد.

تبصره ۱: اگر مقاله اصلی منتج از پایان‌نامه دانشجو در مجلات Q1 رشته تحصیلی دانشجو پذیرش و منتشر شده باشد دانشجو از ارائه مقاله دوم معاف خواهد بود و اجازه دفاع از پایان‌نامه را خواهد داشت (ورودی ۹۸ و بعد از آن).

تبصره ۲: نویسنده مسئول مقاله منتج از پایان‌نامه الزاماً باید یکی از اساتید راهنما (راهنمای اول یا راهنمای دوم) باشد.

تبصره ۳: هر مقاله پذیرش یا منتشر شده جهت طی مراحل دفاع از پایان‌نامه (اعم از مقاله اول یا دوم) تنها برای یک دانشجو قابل محاسبه خواهد بود (ورودی ۹۸ و بعد از آن).

تبصره ۴: با توجه به اهمیت و ضرورت مقابله با موارد احتمالی فریب‌کاری و سرقت ادبی^۳ در انتشارات، اساتید راهنما و مشاور از نبود موارد مذکور در انتشار نتایج پایان‌نامه دانشجو اطمینان حاصل می‌نمایند. هر زمان که مشخص شود مقاله تهیه شده یا منتشر شده توسط دانشجو مشمول موارد فوق است، دانشجو نمی‌تواند از پایان‌نامه خود دفاع نماید و جهت برخورد قانونی به مراجع مربوطه در دانشگاه معرفی می‌شود.

برگزاری جلسه دفاع از پایان‌نامه

۱. دانشجو موظف است در این جلسه، گزارشی از کار تحقیقاتی و پایان‌نامه خود را ارائه نموده و از آن دفاع نماید.
 ۲. دانشجو موظف است فرم مربوط به صورت‌جلسه جلسه دفاع و ارزشیابی دفاع از پایان‌نامه را از سایت دانشکده مربوطه تهیه نماید.
نمونه فرم صورت‌جلسه دفاع و ارزشیابی دفاع از پایان‌نامه در پیوست ۸ و ۹ آورده شده است.
 ۳. هیئت‌داوران به پیشنهاد شورای پایان‌نامه گروه، با هماهنگی استاد راهنما و تأیید شورای تحصیلات تکمیلی دانشکده و دانشگاه تعیین می‌شوند.
 ۴. هیئت‌داوران متشکل از استادان راهنمای پژوهشی و مشاوران و دو نفر عضو هیئت‌علمی داخل دانشگاه و دو نفر عضو هیئت‌علمی سایر دانشگاه‌ها یا مؤسسات تحقیقاتی در رشته مربوطه است. توصیه می‌شود یکی از داوران داخل دانشگاه از خارج از گروه آموزشی مربوطه باشد.
- تبصره ۱: داوران باید دارای حداقل درجه استادیاری و سه سال سابقه تدریس یا پژوهش در دوره تحصیلات تکمیلی باشند.

^۳. Fraud and Plagiarism

تبصره ۲: حداقل یک نفر از اعضای هیئت‌داوران داخل دانشگاه و حداقل یک نفر از اعضای هیئت‌علمی سایر دانشگاه‌ها یا مؤسسات تحقیقاتی در رشته مربوطه باید دارای درجه دانشیاری یا بالاتر باشد.

۵. یک نفر از اعضای هیئت‌داوران با حکم رسمی از طرف تحصیلات تکمیلی دانشگاه، به‌عنوان نماینده شورای تحصیلات تکمیلی دانشگاه در جلسه دفاع شرکت می‌نماید.

۶. با حکم رسمی معاون آموزشی دانشکده، یک نفر از اعضای هیئت‌علمی دانشکده به‌عنوان ناظر شورای تحصیلات تکمیلی دانشکده در جلسه دفاع شرکت می‌کند.

۷. جلسه دفاع با ریاست استاد راهنمای پژوهشی تشکیل و با حضور ناظر شورای تحصیلات تکمیلی دانشکده، دانشجو، استادان راهنما و مشاور و نماینده شورای تحصیلات تکمیلی دانشگاه و حداقل دو تن دیگر از اعضای هیئت‌داوران رسمیت می‌یابد. تعداد اعضای هیئت‌داوران نباید در هیچ شرایطی کمتر از ۵ نفر باشد. راهنمای اداره جلسه دفاع در پیوست D-3 قابل دسترسی است. در فرم صورت‌جلسه دفاع پایان نامه نباید، امضای از طرف باشد. نماینده تحصیلات تکمیلی دانشگاه (یکی از داوران خارج از دانشگاه) نیز باید حتما در جلسه حاضر باشد.

تبصره ۱: در صورتی که استاد راهنما نتواند در جلسه دفاع حضور داشته باشد، با اطلاع قبلی، امکان شرکت در جلسه با استفاده از ویدیو کنفرانس امکان‌پذیر است.

تبصره ۲: در شرایط خاص استاد راهنما می‌تواند با ذکر دلایل موجه، جانشینی برای حضور در جلسه دفاع معرفی کند که باید از قبل به تأیید مدیر گروه رسیده باشد و این موضوع، یعنی برگزاری جلسه دفاع بدون حضور هیچ‌یک از اساتید راهنما، باید به تأیید شورای تحصیلات تکمیلی دانشکده رسیده باشد.

تبصره ۳: اعلام موافقت کتبی هر یک از عوامل راهنمایی و مشاوره پایان‌نامه که قادر به حضور در جلسه دفاع نیست، با ذکر اینکه محتوای پایان‌نامه را مطالعه نموده و آن را قابل دفاع می‌داند، الزامی است.

۸. دانشجو موظف است برحسب خواسته داوران، پرینت یا فایل الکترونیک پروپوزال و پایان‌نامه را در اختیار ایشان قرار دهد.

۹. زمان و مکان برگزاری جلسه دفاع باید حداقل یک هفته قبل از موعد مقرر و با اعلام کتبی به‌وسیله مسئولین دانشکده به اطلاع اساتید راهنما، مشاور و داوران و با درج آگهی در تابلو اعلانات دانشکده، گروه و محل برگزاری جلسه دفاع توسط دانشجو، به اطلاع عموم برسد.

تبصره: تغییر ساعت، روز و مکان جلسه دفاع فقط یک‌بار و در صورت موافقت شورای پایان‌نامه گروه و پس از هماهنگی با دانشکده، امکان‌پذیر است.

۱۰. دانشجو برای جلسه دفاع باید نسخه الکترونیکی و پرینت پروپوزال و پایان‌نامه خود را به همراه داشته باشد و از شیوه‌های مناسب (مانند پاورپوینت و ...) برای ارائه استفاده کند.

۱۱. دانشجو مسئول هماهنگی جهت آماده بودن محل دفاع، نور و پروژکتور، کامپیوتر و سایر موارد لازم جهت برگزاری مناسب جلسه دفاع است.

۱۲. در جلسه دفاع، دانشجو مسئول پاسخگویی به سؤالات داوران است و تنها در صورتی که دانشجو علیرغم ارائه توضیحات، قادر به مجاب نمودن داوران نشود، اساتید راهنما و مشاور می‌توانند توضیحات خود را ارائه نمایند.

دانشکده حق الزحمه یکی از داوران خارج دانشگاه را پس از طی مراحل اداری دفاع از پایان نامه پرداخت می‌کند. در صورت حضور دو داور خارج از دانشگاه در جلسه دفاع، حق الزحمه داور دوم از بخش گرنت پایان نامه و پس از هماهنگی کارشناس گروه با داور از طریق استاد راهنما پرداخت می‌شود.

ارزشیابی پایان نامه

معیارهای ارزشیابی پایان نامه

۱. وظیفه هیئت‌داوران، ارزیابی دقیق و احراز کفایت دستاوردهای علمی و صحت پایان‌نامه با توجه به معیارهای زیر است:

- محتوای پژوهشی و نوآوری علمی؛
- نحوه نگارش و تدوین محتوای پایان‌نامه؛
- کیفیت دفاع از یافته‌ها؛
- محصولات پایان‌نامه؛
- رعایت زمان‌بندی اجرای پایان‌نامه.

۲. سقف امتیاز پایان‌نامه حداکثر بیست (۲۰) است که با توجه به جدول زیر محاسبه می‌شود:

| ردیف | معیار | نمره |
|------|--------------------------------------|-----------|
| ۱ | محتوای پژوهش و نوآوری پایان‌نامه | ۱۲-۰ نمره |
| ۲ | نحوه ارائه در جلسه دفاع | ۳-۰ نمره |
| ۳ | نحوه نگارش و تدوین محتوای پایان‌نامه | ۲-۰ نمره |
| ۴ | نحوه رفتار و رعایت اخلاق حرفه‌ای | ۲-۰ نمره |
| ۵ | رعایت زمان‌بندی اجرای پایان‌نامه | ۱-۰ نمره |

✓ نشانگرهای محتوای پژوهشی و شاخص‌های نوآوری علمی:

- مطابقت پایان‌نامه با پروپوزال؛
- خلاصه فارسی و انگلیسی برگرفته از مفاد پایان‌نامه؛
- کیفیت پژوهش (از نظر محتوای بخش‌های پایان‌نامه شامل بیان مسئله، مرور متون، روش تحقیق، یافته‌ها و استنتاج‌های علمی، کافی و به‌روز بودن منابع مورداستفاده)؛

- کیفیت مقالات چاپ شده (یا با پذیرش قطعی) در مجلات علمی معتبر؛
- مرتبط بودن مقالات چاپ شده (یا با پذیرش قطعی) با موضوع پایان نامه؛
- متناسب بودن زمان چاپ (یا پذیرش قطعی) مقالات با زمان انجام پایان نامه؛
- تعداد و کیفیت اختراع ثبت شده و تولید دانش فنی، طبق آیین نامه مصوب مربوطه.

✓ نشانگرهای نحوه ارائه در جلسه دفاع:

- اثبات نوآوری پایان نامه؛
- تسلط بر موضوع پایان نامه؛
- طبقه بندی و انسجام مطالب؛
- رعایت وقت جلسه؛
- استفاده مناسب از ابزار کمک آموزشی؛
- شیوایی بیان؛
- توانایی پاسخگویی به سؤالات داوران.

✓ نشانگرهای نحوه نگارش و تدوین محتوی پایان نامه:

- رعایت اصول نگارش ادبی؛
- روان بودن متن؛
- رعایت شیوه نگارش پایان نامه مصوب دانشگاه شامل:
- مشخصات صفحه اول؛
- مشخصات صفحات داخلی؛
- شیوه نگارش منابع و مأخذ.

✓ نشانگرهای معیار رعایت زمان بندی اجرای پایان نامه:

- ارائه به موقع گزارش های ۶ ماهه؛

- اتمام پایان نامه در زمان مناسب.

ارزشیابی نهایی پایان نامه و نمره دهی

۱. وظیفه ارزشیابی نهایی پایان نامه به عهده هیئت داوران است که نتیجه آن به صورت نمره متجلی می گردد. هیئت داوران بلافاصله پس از جلسه دفاع، در جلسه ای جداگانه و بدون حضور دانشجو، فرم ارزشیابی را تکمیل نموده و نماینده تحصیلات تکمیلی دانشکده، پس از جمع بندی نمره را اعلام می کند. نمره دهی توسط هیئت داوران انجام می شود.
۲. هیئت داوران در پایان جلسه دفاعیه پس از شور و بررسی در خصوص اصالت و صحت پایان نامه امتیاز آن را با تأکید بر رتبه به شرح زیر سطح بندی می نماید:

| ردیف | رتبه | نمره |
|------|---------------|------------|
| ۱ | عالی | ۱۹-۲۰ |
| ۲ | بسیار خوب | ۱۸-۱۸/۹۹ |
| ۳ | خوب | ۱۶/۵-۱۷/۹۹ |
| ۴ | قابل قبول | ۱۵-۱۶/۴۹ |
| ۵ | غیر قابل قبول | کمتر از ۱۵ |

تبصره: رتبه و نمره پایان نامه در کارنامه ثبت می شود ولی در میانگین کل محاسبه نمی شود.

۳. ملاک تصمیم گیری در خصوص نمره پایان نامه میانگین نمرات حداقل پنج نفر از اعضای هیئت داوران است.

تبصره ۱: در صورتی که دانشجو طی دوران تحصیل خود یک مقاله ISI یا PUBMED علاوه بر دو مقاله شرطی پایان نامه و با آدرس دانشگاه چاپ کرده باشد تا یک نمره تشویقی به نمره پایان نامه وی اضافه بر حسب جایگاه ایشان در مقاله خواهد شد.

تبصره ۲: در صورتی که پایان نامه از نظر هیئت داوران غیر قابل قبول تشخیص داده شود، دانشجو می تواند در مدتی که از حداکثر مدت مجاز تحصیل وی تجاوز نکند، پایان نامه خود را کامل و بار دیگر در زمانی که هیئت داوران تعیین می کند، از آن دفاع نماید. دانشجویی که در فرصت تعیین شده نتواند از پایان نامه خود دفاع نماید از تحصیل محروم شده و مدرک و سوابق تحصیلی دریافت نمی کند.

۴. دانشکده موظف است نتیجه قبولی یا عدم قبولی یا تمدید مهلت دفاع دانشجویان را حداکثر ۲ هفته پس از زمان مقرر برگزاری جلسه دفاع به همراه فرم صورت جلسه مربوطه به اداره کل تحصیلات تکمیلی دانشگاه ارسال نماید. تنظیم و تکمیل صورت جلسه دفاع در انتهای جلسه و تحویل آن به تحصیلات تکمیلی دانشکده الزامی است.

آیین نامه پایان نامه های کاربردی و محصول محور

نحوه ارزشیابی و نمره دهی به پایان نامه های کاربردی و محصول محور، بر اساس آیین نامه مربوطه می باشد.

بخش چهارم: اعتبار مالی و حقوق معنوی پایان نامه

اعتبار مالی

نحوه و میزان تأمین اعتبار پایان‌نامه‌ها، مقطع دکتری تخصصی:

۱. کلیه پایان‌نامه‌های این مقطع مبلغ ۵۰,۰۰۰,۰۰۰ ریال از محل اعتبارات آموزشی و در قالب قراردادی که در دانشکده‌های مربوطه منعقد می‌گردد تأمین‌شده و مابقی (در صورت نیاز) پس از تصویب در شورای پژوهشی دانشگاه در قالب قرارداد طرح تحقیقاتی با معاونت پژوهشی تأمین اعتبار خواهد شد.

۲. معاونت آموزشی و پژوهشی دانشگاه تأمین اعتبارات لازم برای اجرای پایان‌نامه‌ها را در اولویت خود قرار می‌دهند و اعتبار لازم برای عقد قراردادهای پایان‌نامه‌ها در دانشکده‌ها را در سقف تصویب‌شده تأمین می‌نمایند. برای تأمین اعتبار پایان‌نامه‌های با بودجه بالاتر از سقف مصوب دانشکده، پایان‌نامه مذکور می‌تواند به‌عنوان طرح تحقیقاتی به معاونت پژوهشی دانشگاه ارسال گردد و تأمین اعتبار آن‌ها در اولویت قرار می‌گیرد.

۳. اعتبار پرداخت‌شده از سوی تحصیلات تکمیلی برای پایان‌نامه، فقط جهت پرداخت هزینه‌های انجام پایان‌نامه و به‌منظور تهیه ملزومات اجرایی بوده و نباید به‌عنوان حق‌الزحمه استاد راهنما و یا دانشجو در نظر گرفته شود.

۴. مراحل پرداخت مبلغ قرارداد به شرح زیر خواهد بود:

الف. ۴۰٪ مبلغ اعتبار پایان‌نامه به‌عنوان مرحله اول در قبال تهیه و تدوین پروپوزال پایان‌نامه و تأیید آن توسط دانشکده به مجری پرداخت می‌گردد.

تبصره: با توجه به رشته و در صورت نیاز، دانشکده‌ها اجازه خواهند داشت پس از تصویب پروپوزال پایان‌نامه در شورای تحصیلات تکمیلی دانشکده و از هنگام شروع کار تا سقف ۸۰٪ از بودجه مصوب را به‌عنوان پیش‌پرداخت در وجه استاد راهنما واریز نمایند. بدیهی است تسویه حساب کامل منوط به ارائه گزارش انجام پروژه و دفاع از پایان‌نامه خواهد بود.

ب. ۴۰٪ مبلغ اعتبار پایان‌نامه به‌عنوان مرحله دوم در قبال ارائه گزارش و تأیید آن در دانشکده مربوطه به مجری پرداخت می‌گردد.

پ. ۲۰٪ مبلغ اعتبار پایان‌نامه به‌عنوان تسویه حساب نهایی در قبال برگزاری جلسه دفاع و ارائه ۲ نسخه پایان‌نامه مورد تأیید ناظرین (هیئت‌داوران پایان‌نامه) و همچنین ارائه گزارش نهایی در نرم‌افزار پژوهشیار به مجری پرداخت می‌گردد.

۵. پس از پایان هر یک از مراحل فوق در صورت عدم انجام تعهدات توسط پژوهشگر، دانشکده مجاز است نسبت به لغو قرارداد و مطالبه خسارت، ادامه و یا تمدید و یا واگذاری اقدام نماید.

حقوق معنوی

۱. اسم دانشجو در مقالات منتج از پایان‌نامه که خود وی آن‌ها را نوشته است نفر اول است و اسامی استاد راهنمای پایان‌نامه و سایر همکاران پایان‌نامه بر اساس توافق کلی و تحت نظارت استاد راهنمای پایان‌نامه و بر مبنای اصول اخلاق در انتشارات علمی مشخص خواهد شد.

۲. مقاله منتج از پایان نامه که دانشجو برای دفاع آن را ارائه می دهد تا بتواند از پایان نامه خود دفاع نماید باید توسط دانشجو نوشته شده باشد و لذا نام وی به عنوان نویسنده اول باشد. استاد راهنمای اول (یا هر یک از اعضای تیم که استاد راهنما تأیید می کند) باید به عنوان نویسنده مسئول باشند. مناسب است استاد راهنما نوشتن سایر مقالات را نیز به دانشجوی مربوطه بسپارد اما در صورتی که این کار به تشخیص وی میسر نبود، استاد راهنما در مورد نگارش سایر مقالات و ترتیب اسامی مطابق با اصول اخلاق در انتشارات تصمیم گیری خواهد نمود.

۳. دانشجو موظف است آدرس گروه، دانشکده و دانشگاه را به عنوان آدرس اول خود ذکر کند. قرار دادن آدرس های دوم و به بعد با تأیید استاد راهنمای پژوهشی دانشجو امکان پذیر است. دانشجو در کلیه مقالات بعدی که بعد از دفاع و بر اساس داده های پایان نامه خود منتشر می کند، موظف است با استاد راهنمای پژوهشی خود هماهنگ کرده و آدرس گروه مربوطه را به عنوان یکی از آدرس های خود در مقاله ذکر نماید.

۴. کلیه فعالیت های پژوهشی مرتبط با پایان نامه دانشجوی دکتری تخصصی و بالأخص چاپ مقالات پژوهشی یا ثبت اختراع و نظایر آن قبل از ارسال به مجلات یا مراجع ذی ربط جهت چاپ، ثبت یا تأیید، منحصراً باید با نظارت، تأیید و از طریق استاد راهنمای پژوهشی دانشجو صورت پذیرد.

۵. نظر به اینکه چاپ و انتشار پایان نامه های تحصیلی دانشجویان دانشگاه علوم پزشکی تهران، مبین بخشی از فعالیت های علمی پژوهشی دانشگاه است بنابراین به منظور آگاهی و رعایت حقوق دانشگاه، دانش آموختگان این دانشگاه نسبت به رعایت موارد ذیل متعهد می شوند:

در صورت اقدام به چاپ پایان نامه خود، مراتب را قبلاً به طور کتبی به «دفتر نشر آثار علمی دانشگاه» اطلاع دهد؛

در صفحه سوم کتاب (پس از برگ شناسنامه) عبارت ذیل را چاپ کند:

«کتاب حاضر، حاصل پایان نامه دکتری تخصصی نگارنده در..... رشته است که در سال..... در دانشکده دانشگاه علوم پزشکی تهران به راهنمایی سرکار خانم/ جناب آقای دکتر.....، مشاوره سرکار خانم/ جناب آقای دکتر..... و مشاوره سرکار خانم/ جناب آقای دکتر..... از آن دفاع شده است.»

بخش پنجم: راهنمای تدوین پایان نامه

راهنمای تدوین پایان‌نامه

۱. از آنجاکه پایان‌نامه از انتشارات رسمی دانشگاه تلقی می‌شود و در مجامع و انتشارات علمی قابل استناد می‌باشند، ضروری است بر اساس معیارها و ضوابط قابل قبول علمی تهیه گردد. به منظور رعایت نکات فوق و ایجاد هماهنگی از نظر شکل ظاهری، نحوه تایپ، صحافی و صفحه‌پردازی پایان‌نامه تحصیلی دانشجویان دوره دکتری تخصصی (PhD)، لازم است که پایان‌نامه‌ها بر اساس فرمت تعیین شده از سوی دانشگاه علوم پزشکی تهران تهیه شوند.

۲. شیوه‌نامه نگارش و کلیه فرم‌های موردنیاز در فرایند انجام پایان‌نامه، از طریق سامانه معاونت آموزشی دانشگاه (<http://education.tums.ac.ir>) در دسترس می‌باشند. لازم به ذکر است که پایان‌نامه‌هایی که از استانداردهای تعیین شده برخوردار نباشند مورد قبول دانشگاه قرار نخواهند گرفت.

بخش ششم: پیوست‌ها

پیوست ۱: نحوه انتساب استاد راهنمای تحصیلی و دانشجو

علیرغم تصریح این نکته در آئین‌نامه‌ها که انتخاب استاد راهنمای پژوهشی بر عهده دانشجو است، با توجه به نقش بارز استاد راهنمای تحصیلی در انتخاب موضوع پایان‌نامه توسط دانشجو و با در نظر گرفتن این واقعیت که نهایتاً بسیاری از اساتید راهنمای تحصیلی مسئولیت راهنمایی پژوهشی دانشجو را نیز به عهده خواهند گرفت، در نظر گرفتن چارچوب و مدلی برای این کار در همه گروه‌های آموزشی لازم است. نمونه حاضر از روش‌های پیشنهادی برای این کار است که می‌تواند با اصلاحات موردنظر در هر یک از گروه‌های آموزشی مصوب گردیده و ملاک عمل قرار گیرد.

۱. مدیر گروه یا نماینده وی موظف است در بدو ورود دانشجویان جدید، اطلاعات جامعی از ایشان مشتمل بر سوابق علمی، پژوهشی و اجرایی ایشان دریافت نموده و در اختیار اعضای هیئت‌علمی گروه قرار دهد. همچنین از اساتیدی که داوطلب راهنمایی تحصیلی دانشجویان هستند بخواهد که در صورت تمایل اطلاعاتی مربوط به حیطه و علایق کاری‌شان ارائه دهند و آن‌ها را در اختیار دانشجویان قرار دهد.

۲. انتساب دانشجویان دکتری، به‌صورت انتخاب دوجانبه از طرف دانشجو و استاد صورت خواهد گرفت. به این منظور:

۲.۱. یک نفر از اعضای هیئت‌علمی گروه با تأیید مدیر گروه به‌عنوان امین انتخاب‌شده و وظیفه انتساب دوجانبه را تا انتها به عهده خواهد داشت؛

۲.۲. این فرد موظف است از دانشجویان و اساتید بخواهد، به ترتیب، نام اساتید و دانشجویان موردعلاقه خود را برای انتساب، برحسب اولویت، در فرم از پیش تعیین‌شده‌ای برای ایشان ارسال نمایند. پس از دریافت این اطلاعات، فرد مسئول موظف است مجموع رتبه‌های دو طرف را برای همه‌ی ترکیب‌های دوطرفه محاسبه کرده و بر اساس کم‌ترین جمع رتبه‌ای، انتساب دانشجویان به اساتید را انجام دهد.

تبصره ۱: در انجام این امر، محرمانه بودن و حفظ اطلاعات ارسالی از دو طرف بسیار مهم بوده و فرد مسئول نباید به‌هیچ‌وجه اطلاعات فوق را در اختیار دیگران قرار دهد.

تبصره ۲: فقط در صورت وجود شرایط کاملاً ضروری به صلاح‌دید فرد مسئول، یا در صورت وجود اعتراض رفع نشده از طرف دانشجو (یان) یا استاد (ان)، امکان ارائه اطلاعات محرمانه به مدیر گروه و با صلاح‌دید ایشان، به مراجع دیگر وجود خواهد داشت.

تبصره ۳: به دلیل ایجاد اشکال در کار، دادن رتبه مساوی به اساتید یا دانشجویان از طرف مقابل، ممنوع است.

تبصره ۴: در صورت مساوی شدن جمع رتبه در حالت دو یا چند دانشجو برای یک استاد، در صورتی که دانشجویان نام‌برده با هیچ استاد دیگری جمع رتبه‌ی کمتری نداشته باشند، دانشجویی که رتبه کمتری از استاد دریافت کرده باشد به ایشان منتسب خواهد شد.

تبصره ۵: در صورت مساوی شدن جمع رتبه در حالت دو یا چند استاد برای یک دانشجو و در صورتی که اساتید نام‌برده با هیچ دانشجوی دیگری جمع رتبه‌ی کمتری نداشته باشند، استادی که رتبه کمتری از دانشجو دریافت کرده باشد راهنمای ایشان خواهد شد.

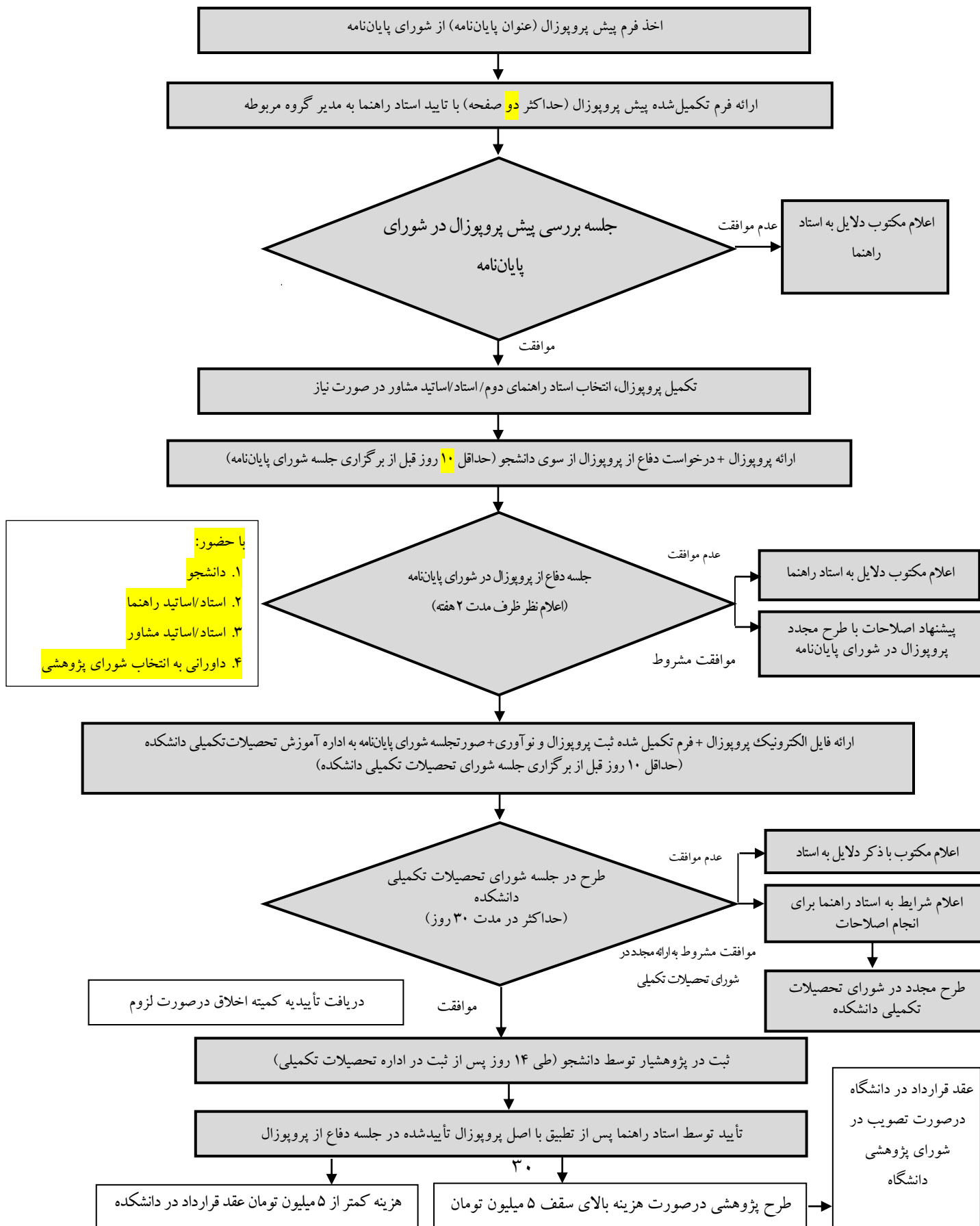
تبصره ۶: در صورت بروز موارد استثنایی که تصمیم برای انتساب بر اساس اصول فوق امکان‌پذیر نباشد، فرد مسئول موضوع را با مدیر گروه به‌صورت بی‌نام مطرح کرده و با راهنمایی ایشان انتساب را انجام خواهد داد.

۳. پس از تعیین نتیجه اولیه توسط فرد مسئول، مراتب به مدیر گروه اعلام و در صورت تأیید ایشان، به اعضای هیئت علمی گروه و همچنین دانشجویان ابلاغ خواهد شد. در صورتی که ظرف یک هفته، اعتراضی وجود نداشته باشد نتایج قطعی تلقی شده و به ذی نفعان منعکس خواهد شد.

۴. انتساب دانشجویان در هر دوره بین اساتید داوطلب صورت گرفته و باید به گونه‌ای باشد که حداکثر اختلاف بین تعداد دانشجویان این اساتید، یک نفر باشد.

تبصره: در صورت داوطلب نبودن استاد برای راهنمایی حداکثر تعداد ممکن دانشجو در هر دوره، طبیعتاً محدودیت اختلاف تعداد دانشجویان در خصوص ایشان جاری نخواهد بود.

پیوست ۲: فلوجارت فرایند بررسی و تصویب عنوان (پیش پروپوزال) و پروپوزال پایان نامه دکتری تخصصی (PhD)





دانشکده

گروه

پرسشنامه ارزیابی پروپوزال

عنوان پروپوزال :

۱. عنوان:

گویا است نسبتاً گویا است گویا نیست

در صورتی که گزینه‌های ب و ج را انتخاب می‌کنید لطفاً اشکالات عنوان را بیان فرمایید.

۲. مقدمه و معرفی:

الف (معرفی موضوع:

گویا است نسبتاً گویا است گویا نیست

ب) اشاره به پژوهش‌های قبلی

اشاره‌شده است اشاره نشده است منابع بیشتر موجود است

ج) ضرورت انجام طرح

گویا است نسبتاً گویا است گویا نیست

لطفاً در صورت نیاز نظرات اصلاحی و تکمیلی خود را مرقوم فرمایید.

۳. اهداف:

الف) آیا اهداف SMART¹ هستند؟ بلی خیر

ب) آیا با تحصیل اهداف اختصاصی، هدف کلی به دست می‌آید؟ بلی خیر

در صورت نامتناسب بودن برخی از اهداف، نظرات خود را ذکر فرمایید:

۴. روش اجرا:

الف) نوع مطالعه با توجه به عنوان و اهداف طرح:

۱- مناسب است ۲- نسبتاً مناسب است ۳- مناسب نیست

ب) حجم نمونه با توجه به نوع مطالعه:

۱- مناسب است ۲- نسبتاً مناسب است ۳- مناسب نیست

ج) روش نمونه‌گیری با توجه به نوع مطالعه:

۱- مناسب است ۲- نسبتاً مناسب است ۳- مناسب نیست

د) ابزار و روش جمع‌آوری اطلاعات با توجه به نوع مطالعه:

۱- مناسب است ۲- نسبتاً مناسب است ۳- مناسب نیست

- ¹ Specific – target a specific area for improvement.
- Measurable – quantify or at least suggest an indicator of progress.
- Assignable – specify who will do it.
- Realistic – state what results can realistically be achieved, given available resources.
- Time-related – specify when the result(s) can be achieved.

ه) روش‌های تجزیه و تحلیل:

۱- مناسب است ۲- نسبتاً مناسب است ۳- مناسب نیست

لطفاً نظرات خود را در مواردی که به روش اجرا مربوط می‌شود به تفکیک هر بند مرقوم فرمایید:

۵. پیش‌بینی زمان لازم برای اجرا: مناسب است کم است زیاد است

۶. هزینه‌ها: مناسب است زیاد است کم است

لطفاً در مورد هزینه‌ها چنانچه نظری دارید مرقوم فرمایید:

۷. مشکلات اجرایی و روش‌های حل آن:

بیان‌نشده بیان‌شده و ناقص است بیان‌شده و صحیح است

۸. ملاحظات اخلاقی:

بیان‌نشده بیان‌شده و ناقص است بیان‌شده و راه‌حل ارائه گردیده است

لطفاً نظرات خود را در زمینه مشکلات اجرایی و ملاحظات اخلاقی مربوط به این پروپوزال مرقوم فرمایید:

۹. اظهارنظر کلی نسبت به پایان‌نامه:

پایان‌نامه قابل قبول نیست پایان‌نامه با انجام تغییرات و اصلاحات قابل قبول است پایان‌نامه قابل قبول است

۱۰. خواهشمند است در خصوص تناسب طرح با پایان‌نامه دانشجویی به سؤالات زیر پاسخ دهید.

الف. آیا طرح فوق کاربردی است و در بهبود شرایط بهداشتی و درمانی جامعه نقش مؤثری دارد؟

بلی تا حدودی خیر

ب. آیا طرح دارای نوآوری می‌باشد و یک مسئله یا سؤال علمی را که قبلاً به آن پاسخی داده نشده است را پاسخ می‌گوید؟

بلی تا حدودی خیر

پ. آیا حجم کار پروژه در حد دوره تحصیلی دانشجوی است؟

بلی تا حدودی خیر

ت. آیا طرح پژوهشی متناسب با اهداف رشته موردنظر تدوین شده است؟

بلی تا حدودی خیر

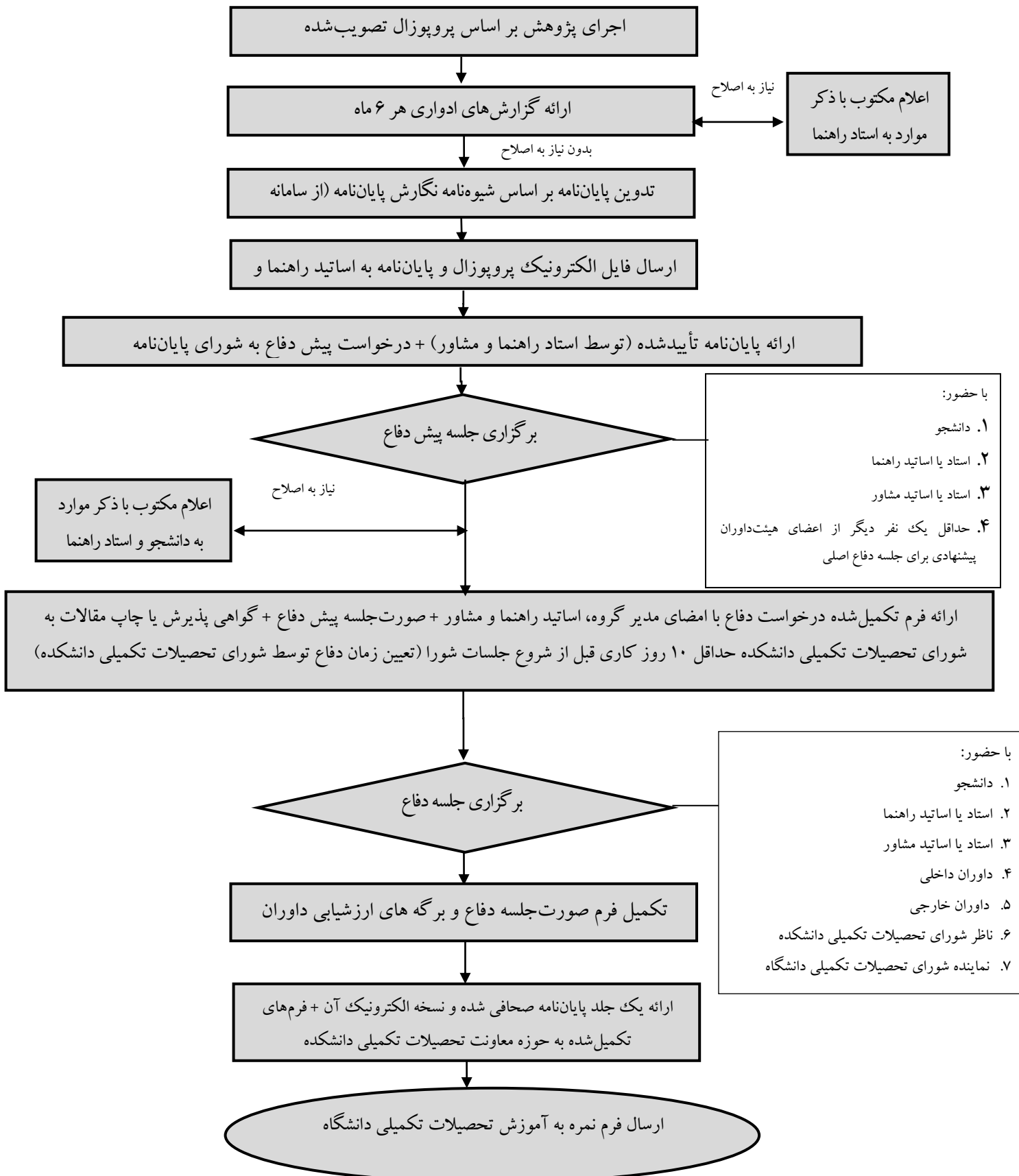
ث. تناسب طرح با مقطع و رشته دانشجویی:

مناسب است نسبتاً مناسب است مناسب نیست

چنانچه نظر کلی دیگری دارید بفرمایید.

نام و نام خانوادگی داوود:

امضا:



پیوست ۵: نمونه صورت جلسه پیش دفاع از پایان نامه



دانشکده

گروه

صورت جلسه پیش دفاع از پایان نامه

نام و نام خانوادگی دانشجو:

مقطع PhD:

رشته:

موضوع پایان نامه:

استادان حاضر در جلسه

| نام و نام خانوادگی | سمت | رتبه علمی | نام گروه / دانشگاه | تاریخ و امضا |
|--------------------|-------------------------------|-----------|--------------------|--------------|
| آقای/خانم دکتر | استاد راهنما | | | |
| آقای/خانم دکتر | استاد راهنما | | | |
| آقای/خانم دکتر | استاد مشاور | | | |
| آقای/خانم دکتر | استاد مشاور | | | |
| آقای/خانم دکتر | استاد مشاور | | | |
| آقای/خانم دکتر | داور داخل دانشگاه | | | |
| آقای/خانم دکتر | داور داخل دانشگاه | | | |
| آقای/خانم دکتر | داور خارج از دانشگاه | | | |
| آقای/خانم دکتر | داور خارج از دانشگاه | | | |
| آقای/خانم دکتر | نماینده شورای پایان نامه گروه | | | |

نتیجه کلی:

۱. پایان نامه قابل دفاع است

۲. پایان نامه غیر قابل دفاع است

۳. پایان نامه مشروط به انجام اصلاحات ذیل قابل دفاع است:

امضای مدیر گروه



پیوست ۶: نمونه فرم تأییدیه استاد راهنما مبنی بر آمادگی
دانشجو برای دفاع از پایان نامه

دانشکده

گروه

تأییدیه استاد راهنما مبنی بر آمادگی دانشجو برای دفاع از پایان نامه

مدیر محترم گروه

به اطلاع می‌رساند پایان نامه خانم/آقای
دانشجوی مقطع : رشته:
که با عنوان:
و به راهنمایی اینجانب تهیه گردیده است، قابل ارائه در جلسه دفاع می‌باشد.
تاریخ و ساعت پیشنهادی برای جلسه دفاع از پایان نامه:

امضای استاد راهنما

پیوست ۷: نمونه فرم اعلام آمادگی برای دفاع از پایان نامه



گروه

فرم اعلام آمادگی برای دفاع از پایان نامه

معاون محترم آموزشی علوم پایه

احتراماً به آگاهی می‌رساند پایان نامه خانم/ آقای دانشجوی رشته
مقطع این گروه با عنوان:

در تاریخ در جلسه پیش دفاع با حضور استاد راهنما، استادان مشاور و نماینده شورای پایان نامه ارائه گردید.
ضمن ارسال صورت جلسه پیش دفاع، تأییدیه استاد راهنما مبنی بر آمادگی دانشجو برای برگزاری جلسه دفاع و دو نسخه از
پایان نامه جهت ارائه به استادان ناظر، اعضای هیئت داوران را به شرح زیر پیشنهاد می‌نماید:
استادان حاضر در جلسه

| نام و نام خانوادگی | سمت | رتبه علمی | نام گروه/ دانشگاه | تاریخ و امضا |
|--------------------|----------------------|-----------|-------------------|--------------|
| آقای/خانم دکتر | استاد راهنما | | | |
| آقای/خانم دکتر | استاد راهنما | | | |
| آقای/خانم دکتر | استاد مشاور | | | |
| آقای/خانم دکتر | استاد مشاور | | | |
| آقای/خانم دکتر | استاد مشاور | | | |
| آقای/خانم دکتر | داور داخل دانشگاه | | | |
| آقای/خانم دکتر | داور داخل دانشگاه | | | |
| آقای/خانم دکتر | داور خارج از دانشگاه | | | |
| آقای/خانم دکتر | داور خارج از دانشگاه | | | |
| آقای/خانم دکتر | نماینده شورا | | | |

ضمناً جلسه دفاع در ساعت روز مورخ در گروه برگزار می‌گردد.
استاد ناظر شرکت کننده در جلسه دفاع، تعیین شده در جلسه مورخ شورای تحصیلات تکمیلی دانشکده، جناب آقای/سرکار خانم
می‌باشد.

امضای مدیر گروه

پیوست ۸: نمونه فرم صورت جلسه دفاع از پایان نامه



دانشکده

گروه

دانشجوی رشته:

جلسه دفاعیه پایان نامه کارشناسی ارشد/ دکتری تخصصی PhD خانم/آقای:

تحت عنوان:

تشکیل گردید.

تهیه شده است، در تاریخ

که به راهنمایی استاد محترم

، ارزیابی و با

این پایان نامه با توجه به ضوابط تعیین شده توسط شورای تحصیلات تکمیلی دانشکده

نمره (به عدد، به حروف.....)

قابل قبول مورد تأیید

خوب

بسیار خوب

عالی

و با درجه

هیأت محترم داوران قرار گرفت.

| امضا | نام خانوادگی | هیئت داوران |
|------|---------------------|-----------------|
| | | ۱. استاد راهنما |
| | | ۲. |
| | | ۱. |
| | | ۲. |
| | ۱. از داخل دانشگاه: | ۱. داوران |
| | ۲. از داخل دانشگاه: | |
| | ۳. خارج از دانشگاه: | |
| | ۴. خارج از دانشگاه: | |

مدیر گروه

نماینده شورای تحصیلات تکمیلی دانشگاه

ناظر شورای تحصیلات تکمیلی دانشکده



دانشکده

گروه

فرم ارزیابی پایان‌نامه دانشجویان دکتری تخصصی (PhD)

نام و نام خانوادگی دانشجو

عنوان پایان‌نامه

تاریخ جلسه دفاع

| ردیف | اجزای مورد ارزیابی | حداکثر امتیاز | امتیاز کسب‌شده |
|------|---|---------------|----------------|
| ۱ | <p>محتوای پژوهش و نوآوری پایان‌نامه شامل:</p> <ul style="list-style-type: none"> - مطابقت پایان‌نامه با پروپوزال - خلاصه فارسی و انگلیسی برگرفته از مفاد پایان‌نامه - کیفیت پژوهش (از نظر محتوای بخش‌های پایان‌نامه شامل بیان مسئله، مرور متون، روش تحقیق، یافته‌ها و استنتاج‌های علمی، کافی و به‌روز بودن منابع مورداستفاده) - مرتبط بودن مقالات چاپ‌شده (یا با پذیرش قطعی) با موضوع پایان‌نامه - متناسب بودن زمان چاپ (یا پذیرش قطعی) مقالات با زمان انجام پایان‌نامه - ارائه پذیرش مقاله از مجله معتبر خارجی - ارائه پذیرش مقاله از مجله معتبر داخلی (انگلیسی) - ارائه پذیرش مقاله از مجله معتبر داخلی (فارسی) - تعداد و کیفیت اختراع ثبت‌شده و تولید دانش فنی، طبق آیین‌نامه مصوب مربوطه | ۱۲ | |
| ۲ | <ul style="list-style-type: none"> - نحوه ارائه در جلسه دفاع شامل: - اثبات نوآوری پایان‌نامه - تسلط بر موضوع پایان‌نامه - نحوه بیان استفاده از روش‌های آماری - طبقه‌بندی و انسجام مطالب - رعایت وقت جلسه - استفاده مناسب از جداول، نمودار و عکس - استفاده مناسب از ابزار کمک‌آموزشی - شیوایی بیان - توانایی پاسخگویی به سؤالات داوران | ۳ | |
| ۳ | <p>چگونگی تدوین و نگارش علمی پایان‌نامه شامل:</p> <ul style="list-style-type: none"> - رعایت اصول نگارش ادبی - روان بودن متن - رعایت شیوه نگارش پایان‌نامه مصوب دانشگاه شامل: ✓ مشخصات صفحه اول ✓ مشخصات صفحات داخلی ✓ شیوه نگارش منابع و مأخذ | ۲ | |
| ۴ | <ul style="list-style-type: none"> - نحوه رفتار و رعایت اخلاق حرفه‌ای | ۲ | |
| ۵ | <ul style="list-style-type: none"> - رعایت زمان‌بندی اجرای پایان‌نامه - ارائه به‌موقع گزارش‌های ۶ ماهه - اتمام پایان‌نامه در زمان مناسب | ۱ | |
| | جمع امتیاز | ۲۰ | |

نام و نام خانوادگی استاد

امضای استاد